



# ПАСПОРТ и РУКОВОДСТВО ПО УСТАНОВКЕ И ЭКСПЛУАТАЦИИ

## Монтажный комплект TS-U1086A

### Общие сведения и назначение изделия

Монтажный комплект предназначен для установки замка TRD-1086A на стеклянные двери. Комплект может быть установлен на маятниковые двери, при этом в замке должна быть установлена достаточная задержка закрывания для фиксации двери в центральном положении.

Комплект предназначен для установки внутри помещений.

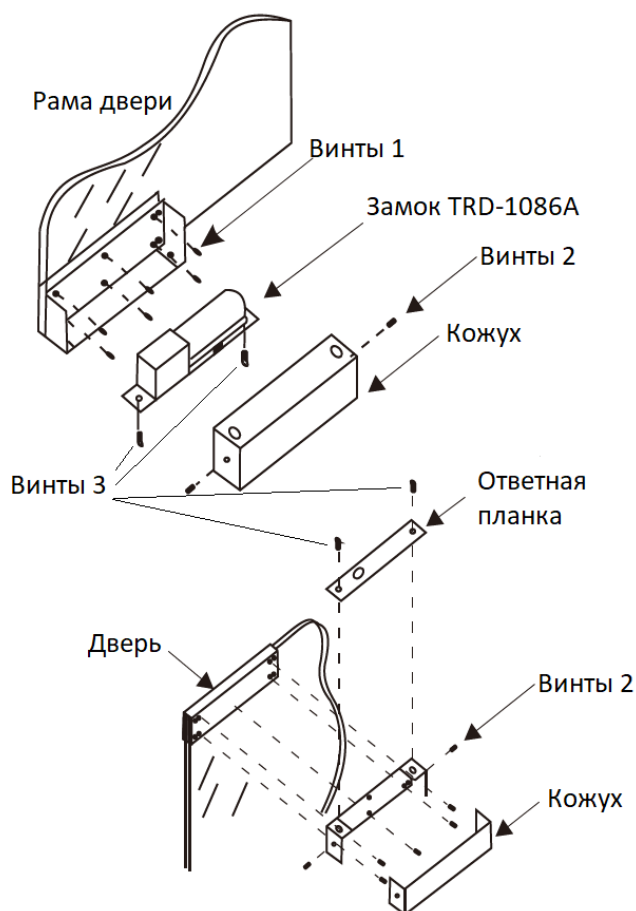
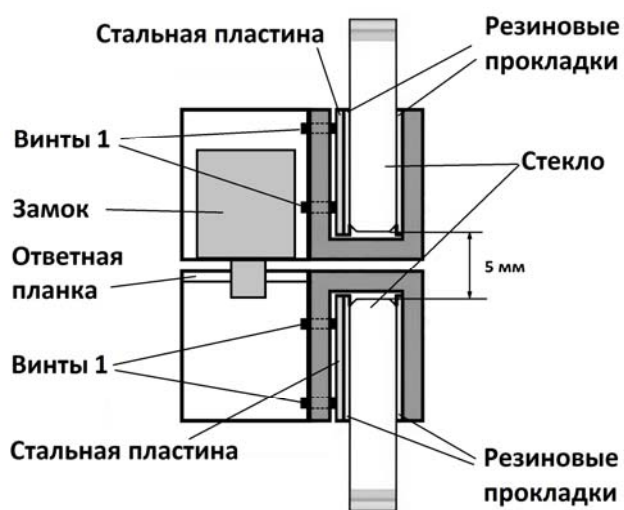
Комплект выполнен из нержавеющей стали.

### Комплект поставки

- |                                     |         |
|-------------------------------------|---------|
| 1. Кронштейн с декоративным кожухом | - 1 шт. |
| 2. Ответная планка для замка        | - 1 шт. |
| 3. Стальная пластина                | - 2 шт. |
| 4. Резиновые прокладки              | - 4 шт. |
| 5. Шестигранный ключ 2 мм           | - 1 шт. |
| 6. Паспорт и руководство            | - 1 шт. |

**Внимание:** винты 3 (см. Схему установки) поставляются в комплекте замка TRD-1086A

### Схема установки



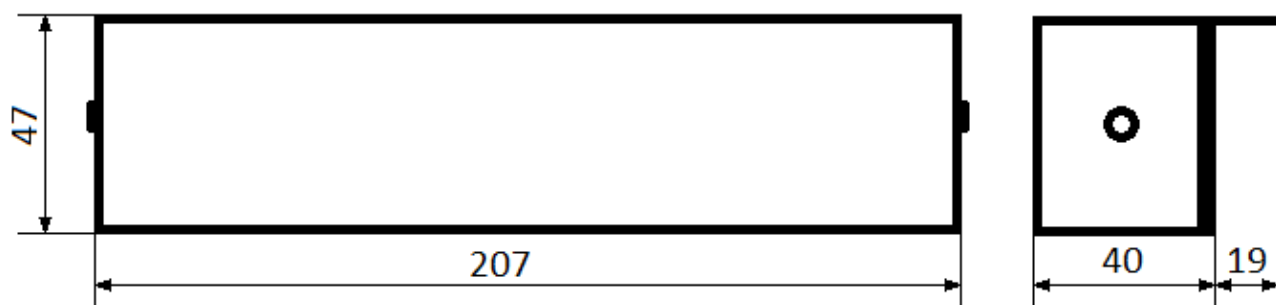
## Рекомендации по установке

1. Толщина стекла дверного полотна 10-15мм.
2. Рекомендованное расстояние между кронштейнами 2 мм.
3. Установка резиновых прокладок между стеклом и кронштейнами обязательна.
4. Стальная пластина устанавливается между кронштейном и резиновой прокладкой со стороны фиксирующих винтов 1. Установка стальной пластины обязательна.
5. Усилие затягивания фиксирующих винтов не должно деформировать кронштейн.
6. Рекомендуется стопорить фиксирующие винты фиксатором резьбы для предотвращения самоотвинчивания.

## Установка монтажного комплекта

1. Снимите с кронштейнов декоративные кожухи вывернув с торцов винты 2.
2. Установите кронштейны на раму двери и полотно двери с помощью резиновых прокладок и стальных пластин, предварительно затяните фиксирующие винты.
3. Проверьте что дверь нормально закрывается и кронштейны не цепляются друг за друга.
4. Если дверь нормально закрывается, то окончательно затяните фиксирующие винты.
5. Установите необходимую задержку закрывания замка.
6. Подключите замок к питанию и установите замок в верхний кронштейн, закрепив его винтами 3.
7. Установите ответную планку в нижний кронштейн и закрепите его винтами 3.
8. Проверьте работу замка.
9. Если замок нормально закрывается, установите декоративные кожухи и закрепите их винтами 2.

## Габаритные размеры одного кронштейна (размеры приведены в миллиметрах)



## Правила хранения и транспортировки

Хранение изделия в потребительской таре должно соответствовать условиям хранения 1 по ГОСТ 15150-69. В помещениях для хранения изделия не должно быть паров кислот, щёлочи, агрессивных газов и других вредных примесей, вызывающих коррозию.

Изделие в транспортной таре перевозится любым видом крытых транспортных средств в соответствии с требованиями действующих нормативных документов.

## Правила продажи изделия

Продажа изделия на территории РФ должна производиться в соответствии с постановлением Правительства РФ от 31 декабря 2020 г. N 2463. Продажа изделия не имеет возрастных или иных ограничений.

## Утилизация

Изделие утилизировать как бытовую технику без принятия специальных мер защиты окружающей среды.

## Техническое обслуживание

Техническое обслуживание изделия должно проводиться не реже одного раза в год.

Ежегодные работы по техническому обслуживанию включают:

- проверку надёжности креплений изделия
- очистку изделия от пыли и грязи, при очистке запрещается использовать чистящие средства, не предназначенные для ухода за нержавеющей сталью, которые содержат кислоты, хлор, соду или абразивные материалы.

## **Гарантийные обязательства**

Изготовитель гарантирует соответствие изделия требованиям эксплуатационной документации при соблюдении потребителем правил транспортирования, хранения, монтажа и эксплуатации.

Срок службы изделия – 5 лет.

Гарантийный срок эксплуатации – 12 месяцев с даты продажи.

При покупке изделия требуйте отметку даты продажи в гарантийном талоне и проверяйте комплектность согласно данному руководству. При отсутствии документа, подтверждающего дату приобретения, гарантийный срок исчисляется от даты производства.

В течение гарантийного срока производится бесплатный ремонт изделия. Гарантия не распространяется на изделия, имеющие повреждения корпуса или подвергшиеся разборке потребителем.

При обнаружении неисправности изделие должно быть отправлено в сервисный центр поставщика.

Расходы по транспортировке к месту ремонта и обратно несет потребитель.

Адрес гарантийного сервисного центра ООО «Тантос»: 129337 г. Москва, улица Красная Сосна, дом 2, корпус 1, стр.1. телефон +7 495 7392283, доб. 6204

## **Сведения о сертификации**

Изделие не подлежит обязательной сертификации, не требует подтверждение соответствия согласно Постановления Правительства РФ от 01.12.2009 N 982 и не попадает под требования технических регламентов Таможенного союза.

## **Сведения об изготовителе и импортере**

### **Сделано в Китае**

Изготовитель: Чжуншань Анксинг Локс Ко., ЛТД Китай, Провинция Гуандун, г. Чжуншань, район Шики, НАН'АН роад, № 23, комната 402/403

Импортер: ООО "АКТИВИЖН МСК" 109431, Россия, г. Москва, ул. Привольная, д. 70, корпус 1, помещение XII, комната 19

Параметры и характеристики изделия могут меняться без предварительного уведомления. Актуальную версию документа смотрите на сайте [www.tantos.pro](http://www.tantos.pro) на странице изделия.